



**КОМИТЕТ ИМУЩЕСТВЕННЫХ ОТНОШЕНИЙ
АДМИНИСТРАЦИИ ПЕРМСКОГО МУНИЦИПАЛЬНОГО РАЙОНА**

РАСПОРЯЖЕНИЕ

10.06.2021

№ 809

**Об установлении публичного
сервитута на часть земельных
участков**

В соответствии со ст. 23, гл. V.7 Земельного кодекса Российской Федерации, Федеральным законом от 25.10.2001 № 137-ФЗ «О введении в действие Земельного кодекса Российской Федерации», пп. 3.7.5 п. 3.7 разд. 3 Положения о комитете имущественных отношений администрации Пермского муниципального района, утвержденного решением Земского Собрания Пермского муниципального района Пермского края от 22.12.2016 № 178, на основании ходатайства открытого акционерного общества «Межрегиональная распределительная сетевая компания Урала» (ИНН 6671163413, ОГРН 1056604000970) (далее - ОАО «МРСК Урала») от 19.04.2021 № 2907:

1. Установить публичный сервитут общей площадью 475 кв.м на часть следующих земельных участков:

- с кадастровым номером 59:32:0380001:1498, расположенный по адресу: Пермский край, Пермский район, Двуреченское с/п, п. Горный, днт «Хуторок», участок 1-9;

- с кадастровым номером 59:32:0380001:1708, расположенный по адресу: Пермский край, Пермский район, Двуреченское с/п, п. Горный, КТП-6259;

- с кадастровым номером 59:32:0380001:1773, расположенный по адресу: Пермский край, Пермский район, Двуреченское с/п, п. Горный, ул. Лямина, д. 45;

- с кадастровым номером 59:32:0380001:1892, расположенный по адресу: Пермский край, Пермский район, Двуреченское с/п, п. Горный;

- с кадастровым номером 59:32:0380001:2303, расположенный по адресу: Пермский край, Пермский район, Двуреченское с/п, п. Горный, ул. Лямина;

- с кадастровым номером 59:32:0000000:12935, расположенный по адресу: Пермский край, Пермский район, Двуреченское с/п, п. Горный, ВЛ 10 кВ ф. Гараж.

Цель: для размещения объекта электросетевого хозяйства «ВЛ-0,4 кВ КТП-6259».

Срок: 49 лет.

2. Утвердить границы публичного сервитута земельных участков, указанных в п. 1 настоящего распоряжения, согласно прилагаемой схеме расположения границ публичного сервитута.

3. Срок, в течение которого использование указанных в п. 1 настоящего распоряжения земельных участков в соответствии с их разрешенным использованием будет невозможно или существенно затруднено в связи с осуществлением сервитута – не установлен.

4. Порядок установления зон с особыми условиями использования территорий и содержание ограничений прав на земельные участки в границах таких зон установлен Постановлением Правительства РФ от 24.02.2009 № 160 «О порядке установления охранных зон объектов электросетевого хозяйства и особых условий использования земельных участков, расположенных в границах таких зон».

5. Плата за публичный сервитут не устанавливается в соответствии с ч. 4 ст. 3.6 Федерального закона от 25.10.2001 года № 137-ФЗ «О введении в действие Земельного кодекса Российской Федерации».

6. Комитету имущественных отношений администрации Пермского муниципального района в течение 5 рабочих дней со дня подписания настоящего распоряжения:

6.1. Направить настоящее распоряжение правообладателям земельных участков, указанных в п. 1 распоряжения;

6.2. Направить настоящее распоряжение в Управление Федеральной службы государственной регистрации, кадастра и картографии по Пермскому краю;

6.3. Направить настоящее распоряжение в ОАО «МРСК Урала», а также сведения о лицах, являющихся правообладателями земельных участков, сведения о лицах, подавших заявления об учете их прав (обременений прав) на земельные участки, способах связи с ними, копии документов, подтверждающих права указанных лиц на земельные участки;

6.4. Направить в администрацию Двуреченского сельского поселения настоящее распоряжение для опубликования в порядке, установленном для официального опубликования (обнародования) муниципальных правовых актов уставом поселения.

7. Разместить настоящее распоряжение на сайте Пермского муниципального района www.permraion.ru.

8. Настоящее распоряжение вступает в силу со дня его подписания.

9. Контроль исполнения распоряжения оставляю за собой.

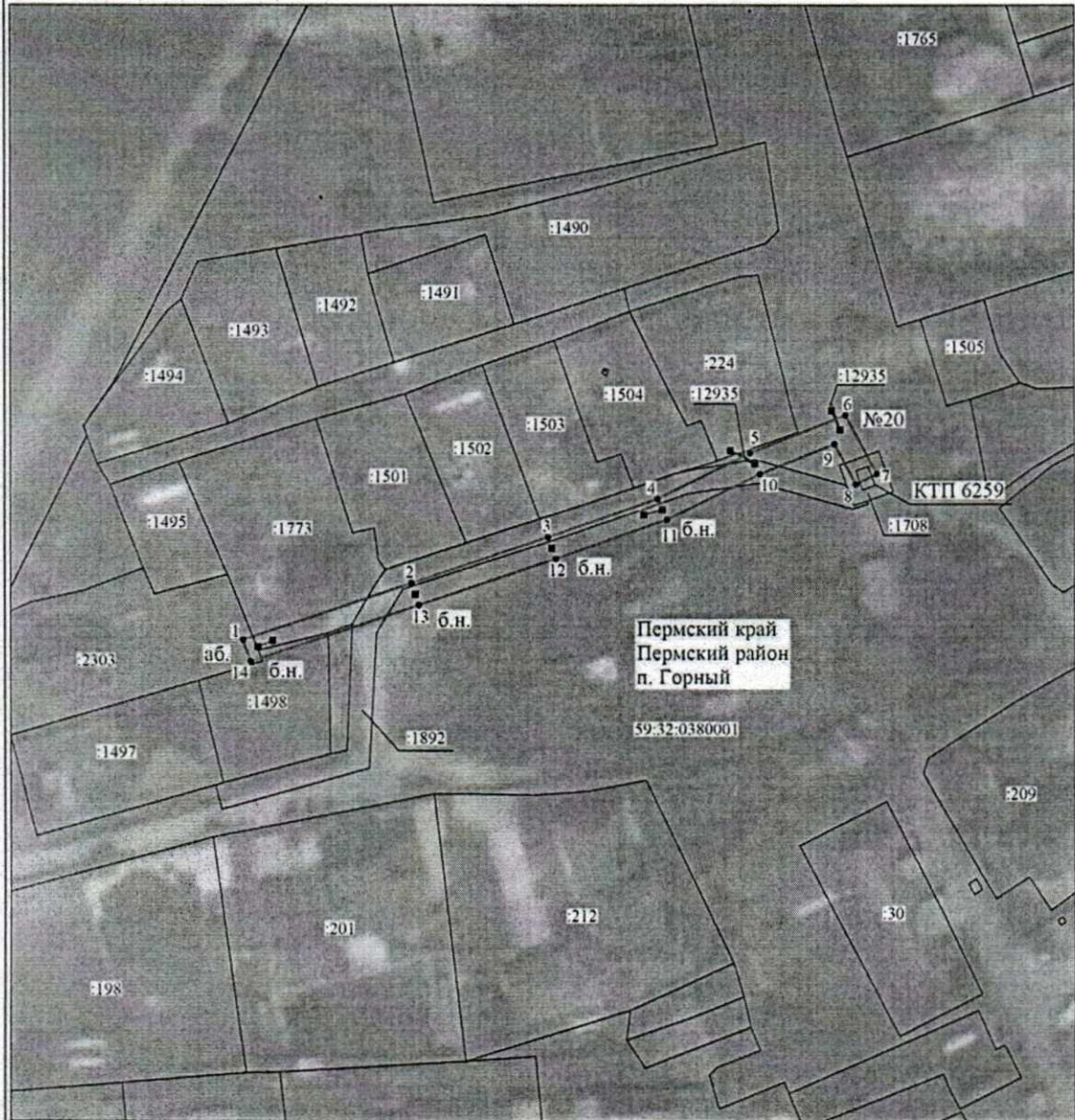
И.о. председателя комитета



М.В. Королева

Приложение № 1
к распоряжению
комитета имущественных
отношений администрации
Пермского муниципального района
от 10.06.2021 № 809

Схема расположения границ публичного сервитута объекта



Масштаб 1:1000

Используемые условные знаки и обозначения:

- | | |
|------------------|---|
| №1 | - номер опоры |
| — | - граница публичного сервитута |
| — | - граница кадастрового деления |
| — | - граница населенного пункта |
| — | - граница земельного участка, имеющегося в ЕГРН |
| — | - граница ОКС, имеющаяся в ЕГРН |
| — | - граница охранной зоны, имеющейся в ЕГРН |
| 59:01:4413924:34 | - кадастровый номер земельного участка, имеющегося в ЕГРН |
| 59:01:4413924 | - номер кадастрового квартала |
| 1 • | - обозначение характерных точек границ |

Приложение № 2
к распоряжению
комитета имущественных
отношений администрации
Пермского муниципального района
от 10.06.2021 № 809

ОПИСАНИЕ МЕСТОПОЛОЖЕНИЯ ГРАНИЦ

Публичный сервитут для размещения объекта электросетевого хозяйства «ВЛ-0,4кВ КТП-6259»

(наименование объекта, местоположение границ которого описано (далее - объект)

Раздел 1

Сведения об объекте

Сведения об объекте		
№ п/п	Характеристики объекта	Описание характеристик
1	2	3
1	Местоположение объекта	Пермский край, Пермский район, поселок Горный
2	Площадь объекта +/- величина погрешности определения площади (Р+/- Дельта Р)	475 кв.м ± 5 кв.м
3	Иные характеристики объекта	Публичный сервитут для размещения объекта электросетевого хозяйства «ВЛ-0,4кВ КТП-6259» на срок 49 лет, обладатель публичного сервитута - ОАО «МРСК Урала», 614016, Пермский край, город Пермь, улица Камчатовская, дом 26, ИНН - 6671163413, ОГРН - 1056604000970, адрес электронной почты - pe-pges@rosseti-ural.ru

Приложение № 3
к распоряжению
комитета имущественных
отношений администрации
Пермского муниципального района
от 10.06.2021 № 809

Раздел 2

Сведения о местоположении границ объекта					
1. Система координат <u>МСК-59, зона 2</u>					
2. Сведения о характерных точках границ объекта					
Обозначение характерных точек границ	Координаты, м		Метод определения координат характерной точки	Средняя квадратическая погрешность положения характерной точки (M _t), м	Описание обозначения точки на местности и (при наличии)
	X	Y			
1	2	3	4	5	6
1	504688.96	2236223.26	Метод спутниковых геодезических измерений (определений)	0.10	-
2	504698.73	2236252.04	Метод спутниковых геодезических измерений (определений)	0.10	-
3	504706.72	2236275.67	Метод спутниковых геодезических измерений (определений)	0.10	-
4	504713.50	2236294.57	Метод спутниковых геодезических измерений (определений)	0.10	-
5	504721.47	2236310.38	Метод спутниковых геодезических измерений (определений)	0.10	-
6	504728.10	2236326.67	Метод спутниковых геодезических измерений (определений)	0.10	-
7	504717.85	2236331.98	Метод спутниковых геодезических измерений (определений)	0.10	-
8	504716.01	2236328.42	Метод спутниковых геодезических измерений (определений)	0.10	-
9	504723.02	2236324.79	Метод спутниковых геодезических измерений (определений)	0.10	-
10	504717.83	2236312.04	Метод спутниковых геодезических измерений (определений)	0.10	-
11	504709.82	2236296.15	Метод спутниковых геодезических измерений (определений)	0.10	-
12	504702.94	2236276.99	Метод спутниковых геодезических измерений (определений)	0.10	-
13	504694.95	2236253.32	Метод спутниковых геодезических измерений (определений)	0.10	-
14	504685.18	2236224.54	Метод спутниковых геодезических измерений (определений)	0.10	-
1	504688.96	2236223.26	Метод спутниковых геодезических измерений (определений)	0.10	-
3. Сведения о характерных точках части (частей) границы объекта					
Обозначение характерных точек части границы	Координаты, м		Метод определения координат характерной точки	Средняя квадратическая погрешность положения характерной точки (M _t), м	Описание обозначения точки на местности (при наличии)
	X	Y			
1	2	3	4	5	6
-	-	-	-	-	-

